



Vu depuis la place des Douves

DOSSIER

MEDIATHEQUE ET CERCLE OLIVIER DE CLISSON

En 2008, l'équipe municipale a décidé de lancer la construction d'une Médiathèque à Clisson, conformément aux engagements de son programme électoral.

Dans ce dossier, chacun pourra découvrir le contenu de ce nouveau bâtiment, majeur, dont la livraison est prévue courant 2013.

L'emplacement définitif a été choisi, selon des critères environnementaux, urbanistiques et économiques qui

tiennent également compte du projet de restructuration du centre-ville et de l'aménagement de la place Jacques-Demy.

Ainsi positionné, ce nouvel équipement au service de tous, des associations et des familles clissonnaises doit encourager le dynamisme local, mais aussi et surtout la lecture publique pour permettre l'émergence de synergies nouvelles.

MEDIATHEQUE ET CERCLE OLIVIER DE CLISSON

A la découverte du nouvel équipement



▲ Médiathèque et Cercle Olivier de Clisson depuis la place Jacques Demy

Attendue depuis longtemps, promise par certains mais toujours reportée, la médiathèque de Clisson ouvrira ses portes dans deux ans. Mais que sera cette médiathèque, que contiendra-t-elle, à qui s'adresse-t-elle ? Revue de détails du futur équipement.

Un lieu d'échanges et de rencontres

Ce nouveau service communal est un équipement performant accessible à tous et de qualité. Il a pour vocation de devenir un carrefour de rencontres, un levier d'intégration sociale, qui permettra à chacun d'apprendre, de se former, de s'informer, dans un cadre agréable, ouvert sur la Ville, sur le territoire et sur le monde.

Une médiathèque, au cœur de la ville, doit contribuer à renforcer l'identité culturelle de la cité. Elle se doit d'être un lieu d'échanges, de rencontres culturelles, en lien avec toutes les composantes associatives et institutionnelles locales.

Une médiathèque est un espace ouvert, permettant le libre accès aux ouvrages. Des expositions de qualité et temporaires, pourront être programmées. Ouverts à tous, les espaces de lecture sont des endroits de convivialité, confortablement aménagés.

Organisation du bâtiment

Le bâtiment se répartit sur 3 niveaux, tous desservis par un ascenseur. Le rez-de-chaussée accueille la Médiathèque qui s'ouvre largement sur le parvis qui constitue la place Jacques Demy. Les salles

communales du Cercle Olivier de Clisson se situent à l'étage, ainsi qu'une partie des espaces réservés au personnel de la Médiathèque. Le sous-sol et le dernier niveau sont dédiés aux locaux techniques. L'ensemble représente environ 1300 m² de surface utile.

L'espace public de la Médiathèque, d'une surface de 460 m² inclut un espace «heure du conte» d'environ 67 m² avec gradins, équipé de portes coulissantes amovibles. L'entrée du personnel s'effectue place des Douves. Cet accès permet également les livraisons.

A proximité du hall d'entrée du public et de la banque d'accueil, chacun pourra consulter la presse locale et divers magazines.

Le plateau de consultation (360 m²), réunira :

- ▲ Un espace «adultes» (romans, littérature... à emprunter)
- ▲ Un espace «CD/DVD»
- ▲ Un espace «multimédia»
- ▲ Un espace documentaire «adultes/ados/enfants»
- ▲ Des espaces de travail, espaces feutrés
- ▲ Un espace polyvalent d'animations ou heure du conte

▲ Un espace «jeunesse» «petite enfance» et «enfance»

▲ Un espace «adolescents».

Les horaires seront étudiés afin de répondre au mieux aux besoins des utilisateurs, mais aussi afin de répondre aux besoins des écoles.

Un personnel professionnel et qualifié sera embauché, et à l'écoute de chacun.

Les bénévoles issus de la Bibliothèque Clissonnaise, ou nouveaux venus dans cette dynamique de lecture publique, seront associés au fonctionnement de ce nouvel équipement.



▲ M. le Maire et Lisa Belouin, Adjointe au Maire déléguée à la Culture, face à la maquette

<<< 3 questions à...

la présidente de la bibliothèque, Marie-Pierre Rochais

Combien de familles utilisent les services de la bibliothèque actuelle ? Environ entre 260 et 280 familles fréquentent la bibliothèque ; l'adhésion annuelle de 14 euros est familiale, que la famille comporte une ou plusieurs personnes.

Ressentez-vous une attente par rapport à la future médiathèque ? Bien sûr, la médiathèque est très attendue ! Les lecteurs demandent souvent où en est le projet et à quelle date la médiathèque ouvrira.

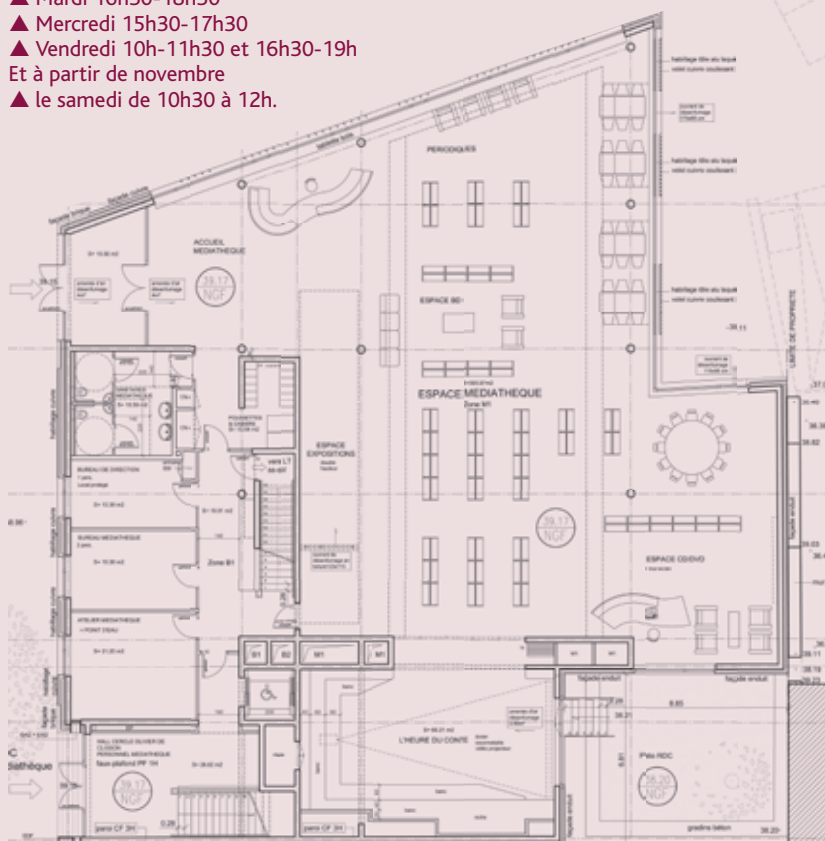
En quoi, pour votre association, la médiathèque est-elle importante ? Les locaux actuels sont très exigus, ils sont constitués de plusieurs petites salles et d'une véranda. La quantité de livres est devenue très importante au fil des années, et on manque cruellement de place ; de plus, les bénévoles font des efforts d'animation en direction des enfants notamment, mais les locaux ne s'y prêtent pas du tout. Comme une médiathèque est «en projet» depuis bientôt 8 ans, l'informatisation n'a pas été faite, ce qui est un handicap pour la gestion. Un équipement nouveau, fonctionnel et moderne, attirera de nouveaux usagers, notamment toutes les familles qui vont actuellement dans les médiathèques des environs, faute de trouver dans leur ville l'équipement qu'elles attendent ; cela dynamisera aussi l'équipe de bénévoles.



▲ L'équipe d'animation

Horaires et jours d'ouverture de la bibliothèque de Clisson :

- ▲ Mardi 16h30-18h30
 - ▲ Mercredi 15h30-17h30
 - ▲ Vendredi 10h-11h30 et 16h30-19h
- Et à partir de novembre
- ▲ le samedi de 10h30 à 12h.



▲ Plan de la Médiathèque au rez de chaussée



Mot de l'Architecte Bruno Gaudin



▲ M. Gaudin

M. Gaudin, pouvez-vous nous parler de la naissance du projet ?

Avant de savoir comment allait être la Médiathèque, sa surface, son emprise, il y a tout d'abord eu un travail préalable d'étude de cet îlot du centre-ville, situé entre la rue des Halles et la place des Douves. Notre cabinet a proposé dans les études de faisabilité et dans le projet urbain général de «déconstruire» le Cercle Olivier de Clisson pour ensuite le reconstruire au même endroit en y ajoutant un équipement. Il apparut évident qu'il serait intéressant que la médiathèque soit à cet endroit-là avec le Cercle Olivier de Clisson.

Comment a été pensé le bâtiment ?

Il s'agit d'un bâtiment qui a pour optique de parfaitement s'insérer dans le tissu urbain. Il a été pensé avec un rez-de-chaussée et un étage. Au rez-de-chaussée, nous trouverons les entrées indépendantes du Cercle Olivier de Clisson et de la Médiathèque, la grande salle de la Médiathèque qui a des vues sur la place et sur le centre-ville, et à l'étage les salles du Cercle Olivier de Clisson. Un parement extérieur en maçonnerie de briques de couleur claire est prévu pour reprendre les teintes et les tonalités générales de Clisson. L'intérieur est chaleureux avec un plafond en bois, et de la lumière naturelle très largement répandue dans toutes les pièces.

Nous avons conçu le bâtiment en respectant une démarche environnementale, puisque l'on vise une faible consommation d'énergie. Il s'agit d'un Bâtiment Basse Consommation. Pour cela, il est très important que le bâtiment soit bien isolé par l'extérieur et qu'il y ait aussi de la lumière naturelle en permanence.

Pourquoi avoir choisi de mettre la Médiathèque au rez-de-chaussée et le Cercle Olivier de Clisson à l'étage ? Nous devons composer dans ce bâtiment deux pôles d'activités distinctes. Nous avons donc mis la médiathèque de plain pied pour qu'elle soit accessible naturellement. La médiathèque est un lieu ouvert au public. Les personnes se rendant au Cercle Olivier de Clisson sont généralement des habitués qui viennent pour des manifestations particulières. La situation à l'étage est intéressante, car cela donne une très belle vue sur la ville et cela lui donne une certaine autonomie de vie et de fonctionnement.



MEDIATHEQUE ET CERCLE OLIVIER DE CLISSON

La Médiathèque s'adresse à tous les publics

La Médiathèque, autant que faire se peut, proposera un fonds varié et renouvelé, en privilégiant des supports diversifiés, en direction d'un très large public.

Des fonds documentaires en direction de publics spécifiques ou empêchés

- ▲ Un fonds pour «la petite enfance et l'adolescence», en diversifiant les supports, un fonds «CD, livres d'objets, livres d'images»..., un fonds «BD» varié et important, sans oublier les «Mangas»,
- ▲ A l'usage des personnes âgées, des malvoyants, et des personnes en difficulté de lecture : un fonds spécifique de plusieurs supports (livres à gros caractères, livres audio, e-book) pourra être proposé.

Des fonds concernant des centres d'intérêts particuliers

Clisson présente, par son territoire, son histoire et son patrimoine, des caractéristiques qui lui sont propres et qui participent à son identité culturelle. Dans ce cadre, il sera proposé aux usagers :

- ▲ un fonds géopolitique et historique en lien avec la culture locale, présentant Clisson, les marches de Bretagne, la Bretagne, le Vignoble...
- ▲ un fonds en lien avec l'histoire de l'architecture française, italienne, et médiévale,
- ▲ un fonds spectacle vivant et arts, présentant les pratiques du théâtre, du cirque, de la danse, de la musique, de la peinture... Il s'agirait d'un fonds «CD/DVD» et de livres de musiques actuelles et contemporaines, dans différents domaines artistiques liés au spectacle vivant.

Les autres supports

La future Médiathèque, outil performant, ne pourra ignorer les nouvelles pratiques culturelles et les supports diversifiés de lecture et d'écriture. Ainsi, la ville de Clisson ferait le choix d'acquérir :

- ▲ un fonds «CD», mais celui-ci sera distribué sur les autres fonds : «petite enfance», «musiques actuelles», «spectacle vivant»...
- ▲ un fonds «numérique» en partenariat avec la BDLA,
- ▲ un fonds «DVD» 'Art et Essai'.

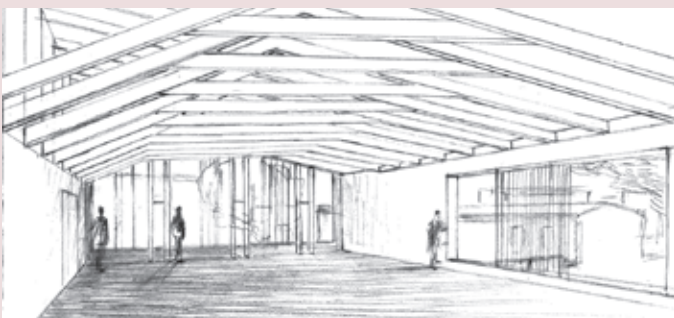
Le nom de la Médiathèque reste à trouver. Sur proposition de la commission culture, la population sera associée à la recherche de son nom.

Les nouvelles salles du Cercle Olivier de Clisson plus modernes

Dès le départ du projet, la Municipalité a eu la volonté de maintenir un pôle de salles associatives qui recouvre les mêmes fonctions que le Cercle Olivier de Clisson. Carrefour de rencontres, ce sera un lieu de débats, de réunions, de conférences et d'activités.

Le couplage du nouveau Cercle Olivier de Clisson avec la Médiathèque est un élément important : l'édifice sera reconnaissable par tous et a pour objectif de faire partie du parcours quotidien des habitants et des associations. Il permettra en outre des économies de chauffage et d'entretien par rapport à deux équipements distincts.

Le Cercle Olivier de Clisson situé à l'étage bénéficiera d'une belle charpente en bois sur deux salles équivalentes aux salles actuelles : une de 170 m² et une de 57 m². Les deux salles seront séparées par un mur mobile. De la plus grande, les utilisateurs auront une superbe vue sur la place Jacques Demy et sur le... château. Un hall desservira la nouvelle cuisine et les nouveaux sanitaires. Pour les personnes à mobilité réduite il a été prévu un ascenseur permettant l'accès à tous les niveaux du bâtiment.



| Surfaces | Médiathèque | Cercle Olivier de Clisson |
|-----------------|-------------|---------------------------|
| Sous sol | 58 | - |
| Rez de Chaussée | 656 | - |
| 1er étage | 176 | 385 |
| TOTAL | 890 | 385 |